

  
**VSSÍ**

Febrúar-mars 2009



# Framkvæmd

## Lýsing á rannsókn

Unnið fyrir	Verkstjórasamband Íslands
Markmið	Að kanna kaup og kjör VSSÍ félaga auk tengdra atriða
Framkvæmdatími	13. febrúar til 4. mars 2009
Aðferð	Póst- og netkönnun
Úrtak	2016 félagsmenn VSSÍ
Verknúmer	4018584

## Stærð úrtaks og svörun

Upphaflegt úrtak	2.016
Veikir, látnir, ekki í VSSÍ	24
Atvinnulausir/á eftirlaunum	2
Endanlegt úrtak	<b>1.990</b>
Neita að svara	116
Skila ekki inn lista	737
Innsendir listar	<b>1.137</b>
<b>Svarhlutfall</b>	<b>57,1%</b>
Í fæðingarorlofi/tímabundnu frii frá störfum	7
Í námi	10
Fjöldi lista ekki útfylltir á fullnægjandi hátt	69
Svör notuð við úrvinnslu	1.051
...þar af sem bárust með pósti	163
...þar af sem bárust á netinu	888
Hlutfall innsendra lista notaðir við úrvinnslu	92,4%



# Efni könnunarinnar

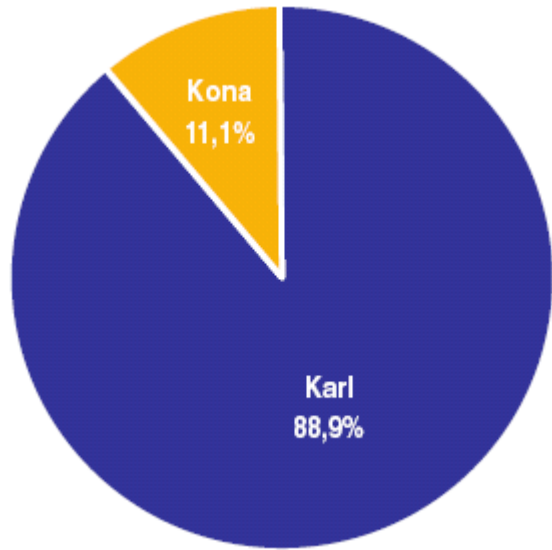
- Bakgrunnsspurningar – notaðar við greiningar
- Laun
  - Heildarlaun 1. febrúar 2009
  - Grunnlaun 1. febrúar 2009
  - Heildarlaun 2008
  - Önnur laun, m.a. bílastyrkur, bílahlunnindi, vaktaálag, orlof af yfirvinnu.
- Starfshlutfall, vinnutími og fjarvinna
- Ánægja með laun og sanngjörn laun
- Skriflegur ráðningarsamningur
- Starfsmanna-, launa og ráðningarviðtal
- Þjónusta VSSÍ
- „Kreppuþema“
  - Starfsöryggi
  - Leit að öðru starfi
  - Uppsagnir
  - Skerðing launa
- Launatöflur
  - Nánari greining launa eftir bakgrunnspáttum og samanburður við síðustu greiningu
  - Áhrif kjaraskerðinga á laun



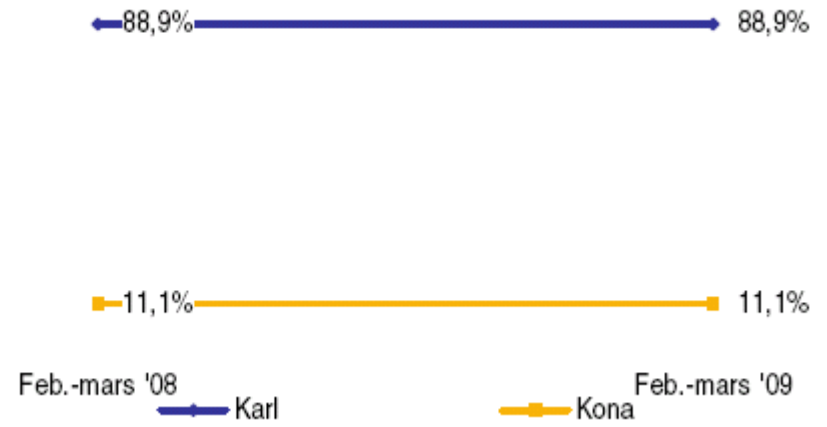
# Bakgrunnsbreytur



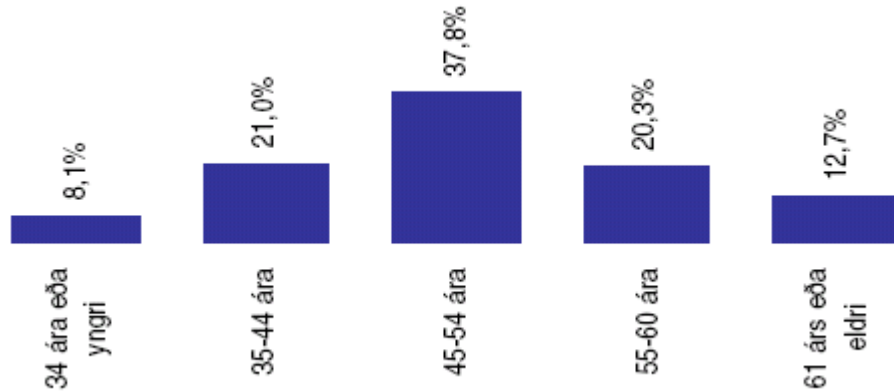
# Kyn



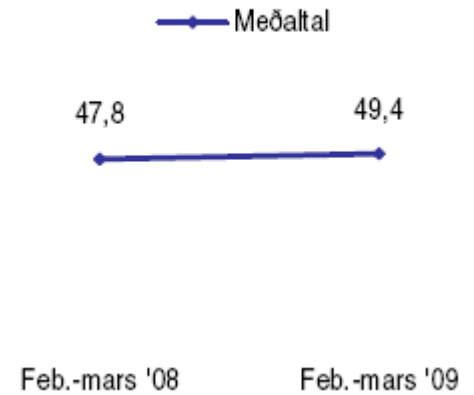
## Þróun



# Aldur

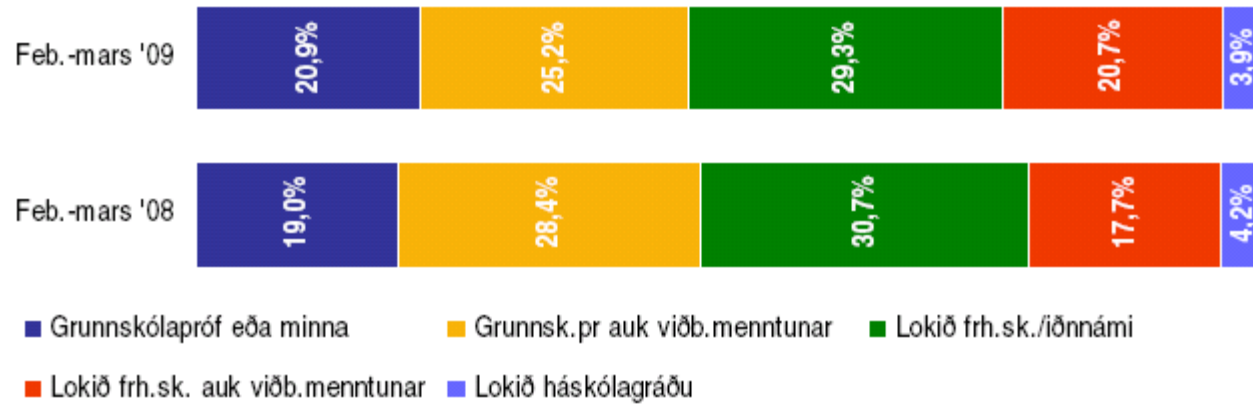


## Próun



# Menntun

## Samanburður



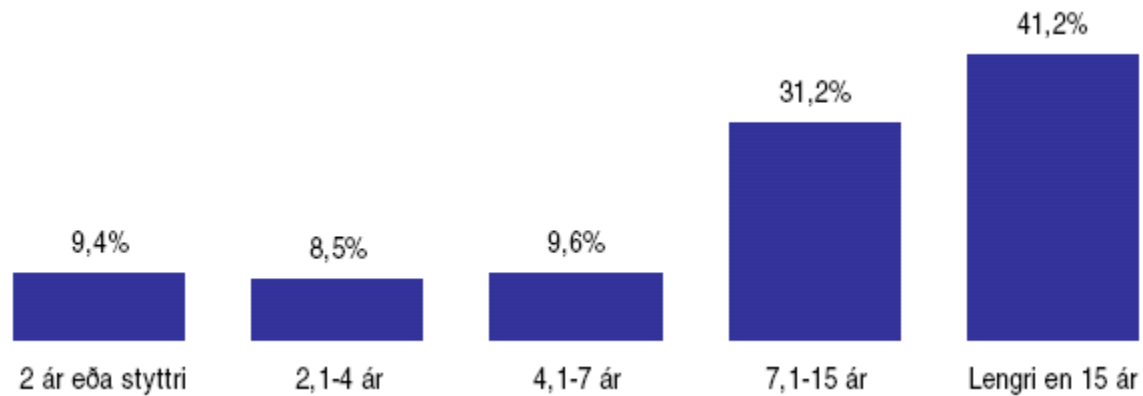
# Starfsstétt

## Samanburður

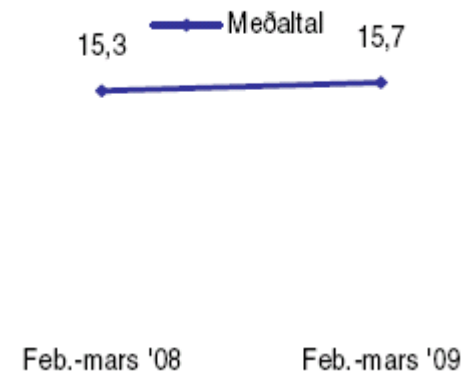




# Starfsaldur

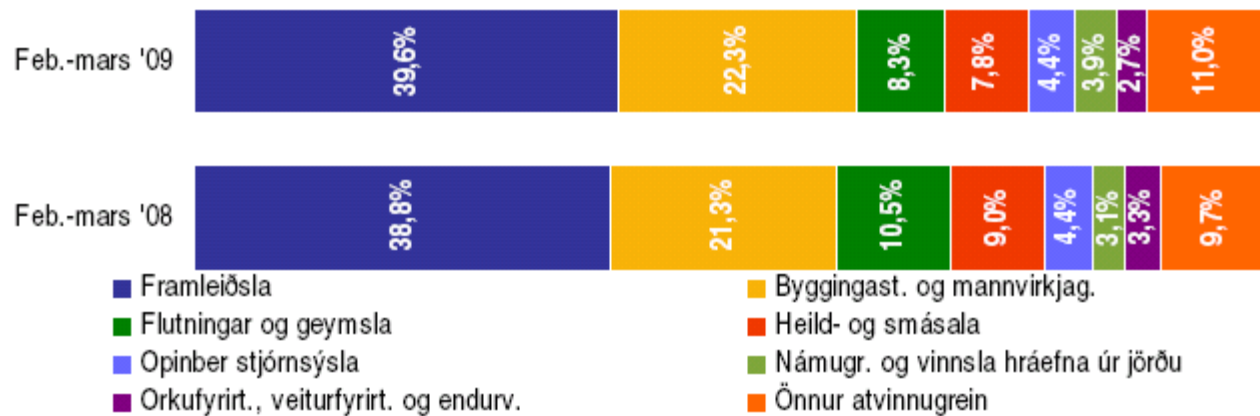


Próun



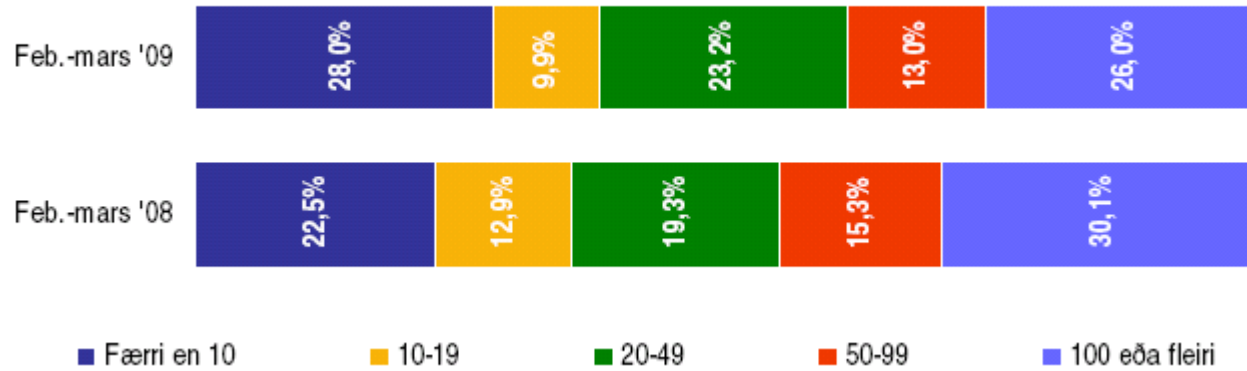
# Atvinnugrein

## Samanburður

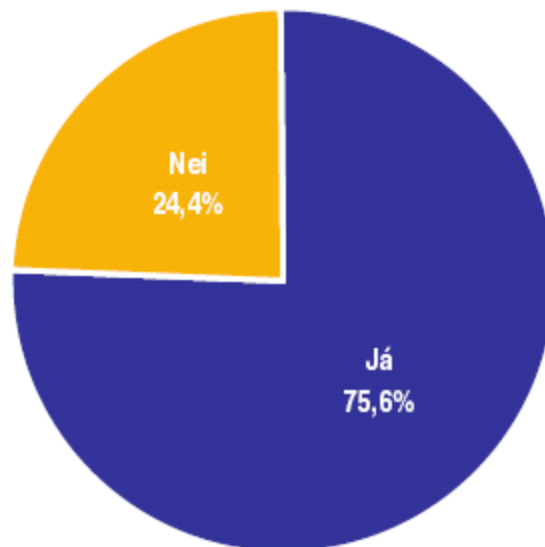


# Stærð fyrirtækis

## Samanburður

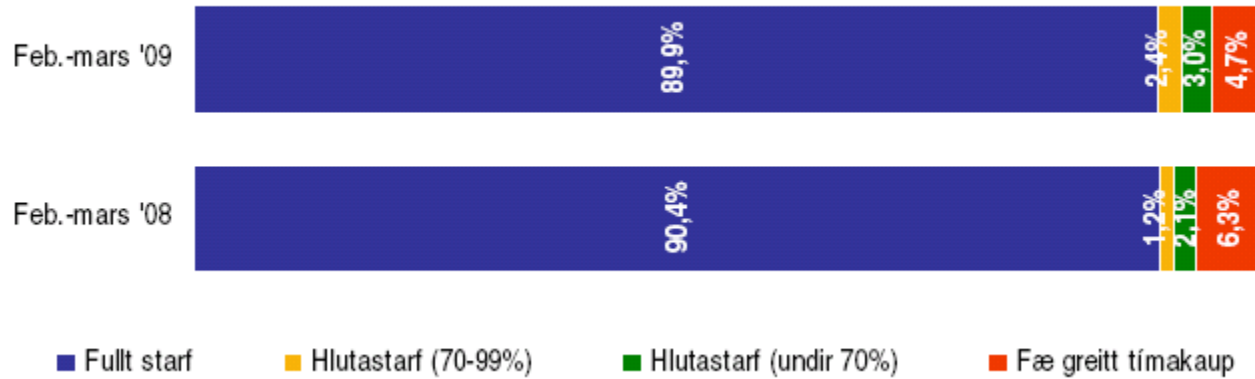


# Mannaforráđ



# Starfshlutfall

## Samanburður

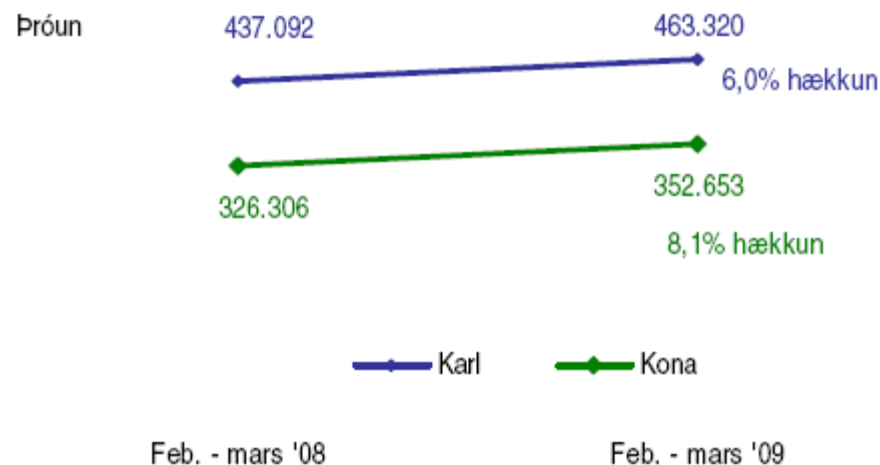


# Launapróun á almennum markaði skv. Hagstofu 2009, breytingar frá fyrra ári (%)

	Alls	Stjórn- endur	Sér- fræðingar	Tæknar og sér- menntað starfsfólk	Skrifstofu- fólk	Þjónustu-, sölu- og afgreiðslu- fólk	Iðnaðar- menn	Verkafólk
1. ársfjórðungur	4,1	-1,4	-0,3	3,6	6,4	4,9	4,5	8,8
2. ársfjórðungur	1,2	-3,3	-1,5	1,6	4,4	1,7	0,7	4,2

# Heildarlaun

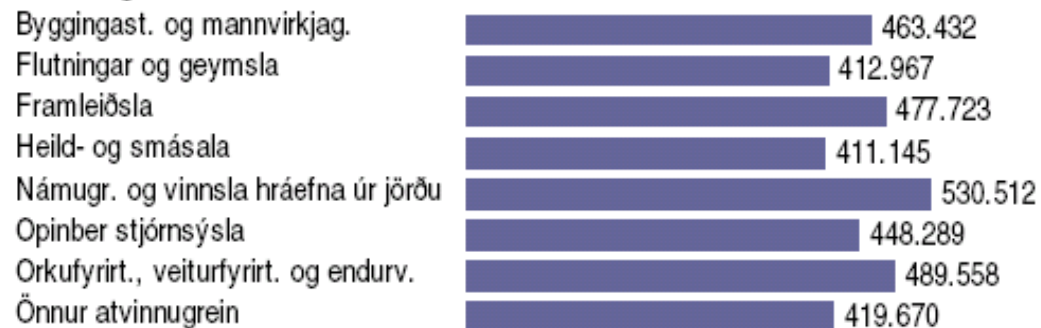
- Heildarlaun VSSÍ félaga voru 1. febrúar 2009 451 þús., en voru 426 þúsund fyrir ári, hækkun um 6%. Karlar hækka um 6%, konur um 8%
- Hæstu launin eru meðal stjórnenda/sérfræðinga og í námugreftri og vinnslu hráefna úr jörðu
- Laun hækka með aukinni menntun, starfsaldri og stærð fyrirtækja
- Þeir sem eru með pakkalaun fá hærri laun, en þeir sem eingöngu eru með grunnlaun eða sem fá aukagreiðslur ofan á grunnlaun



## Starfsstétt \*



## Atvinnugrein \*



# Breyting á heildarlaunum eftir starfsstéttum

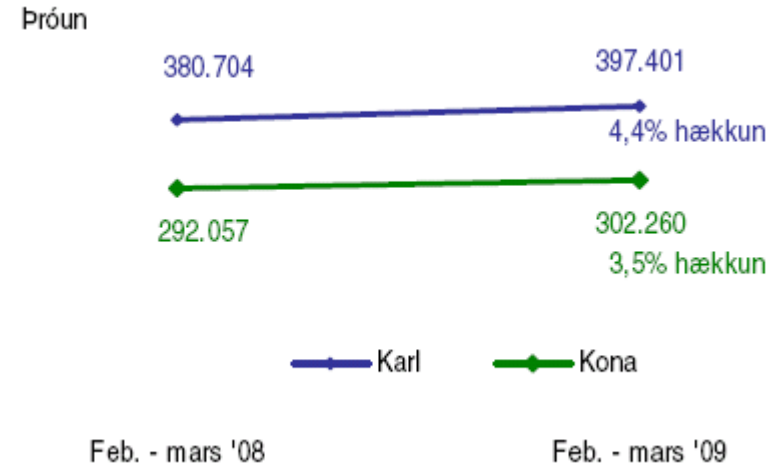
	Laun		Breyting	Fjöldi	
	2009	2008		2009	2008
<b>Alls</b>	<b>451</b>	<b>426</b>	<b>6%</b>	691	684
<b>Stjórnendur og sérfræðingar</b>	<b>492</b>	<b>459</b>	<b>7%</b>	253	239
Hærri stjórnendur	524	469	12%	69	57
Deildarstjórar	490	442	11%	23	31
Fjárm.-, sölu-, markaðs- og starfsm.stjórar	545	512	7%	21	32
Verslunarstjórar	432	404	7%	22	17
Innkaupa- og skrifstofustjórar	469	454	3%	10	14
Rekstrarstjóri	488			39	
Önnur stjórnunarstörf	454	443	3%	62	72
Háskólamenntaðir sérfræðingar	606	484	25%	7	16
<b>Verkstjórar</b>	<b>456</b>	<b>440</b>	<b>4%</b>	302	295
<b>Sérhæft starfsfólk og tæknar</b>	<b>398</b>	<b>371</b>	<b>7%</b>	37	33
Sérhæft starfsfólk	422	368	15%	24	15
Sérhæfð sölustörf	354	374	-5%	13	18
<b>Fulltrúar/skrifstofufólk</b>	<b>335</b>	<b>355</b>	<b>-6%</b>	14	19
<b>Gæslu-, lager- og framleiðslustörf</b>	<b>301</b>	<b>295</b>	<b>2%</b>	55	66
Öryggis- og húsvarsla/ræsting	327	311	5%	15	19
Lagerst./fr.l., þökkun/mötun. og alm. verkaf.	333	330	1%	40	47
<b>Iðnaðarmenn</b>	<b>388</b>	<b>354</b>	<b>10%</b>	30	32





# Grunnlaun

- Grunnlaun / föst mánaðarlaun voru 386 þús. 1. feb. 2009, en voru 372 þúsund fyrir ári, hækkun um 4%. Laun eru 397 þús. hjá körlum og 302 þús. hjá konum. Karlar hækka um 4%, konur um 3%
- Grunnlaun hækka með menntun, starfsaldri og stærð fyrirtækis
- Stjórnendur og sérfræðingar hafa hæstu grunnlaunin, 435 þús., starfsm. í gæslu-, lager og framleiðslustörfum þau lægstu, 272 þús.
- Hæstu grunnlaun meðal fyrirtækja í námugreftri og vinnslu hráefna úr jörðu, 501 þús., lægst í opinberri stjórnsýslu, 312 þús.



## Menntun \*

Grunnskólapróf eða minna	342.791
Grunnsk.pr auk viðb.menntunar	364.318
Lokið framhaldsskóla/iðnnámi	394.995
Lokið frh.sk. auk viðb.menntunar	424.179
Lokið háskólagráðu	461.773

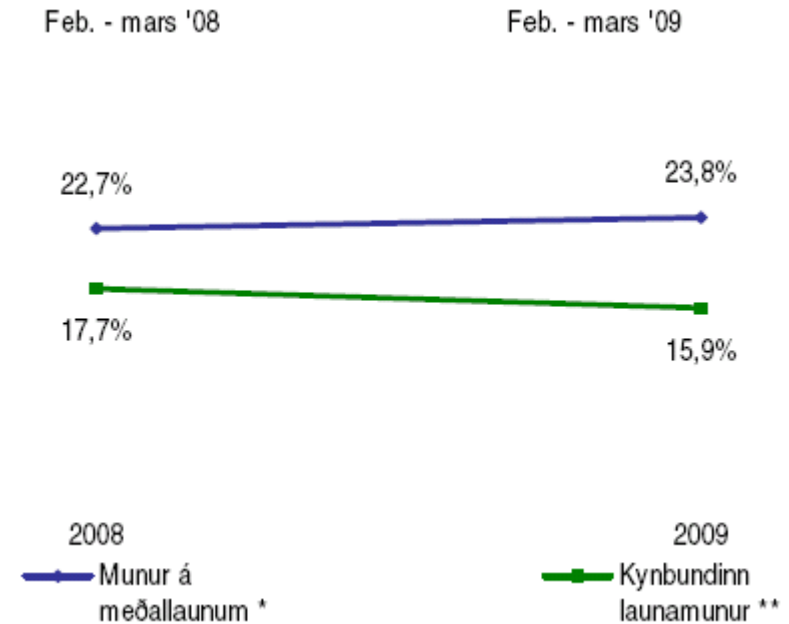
## Starfsaldur \*

2 ár eða styttri	320.096
2,1-4 ár	383.838
4,1-7 ár	396.705
7,1-15 ár	403.724
Lengri en 15 ár	388.976



# Kynbundinn launamunur

- Niðurstöður sýna að það dregur úr kynbundnum launamun og er hann nú tæp 16% en var tæp 18%
- Launamunur er 24%, en þegar tekið hefur verið tillit til vinnutíma, starfsaldurs, aldurs, starfsstéttar og menntunar, er munurinn 16%



## Kynbundinn launamunur á heildarlaunum (starfsfólk í 100% starfshlutfalli)

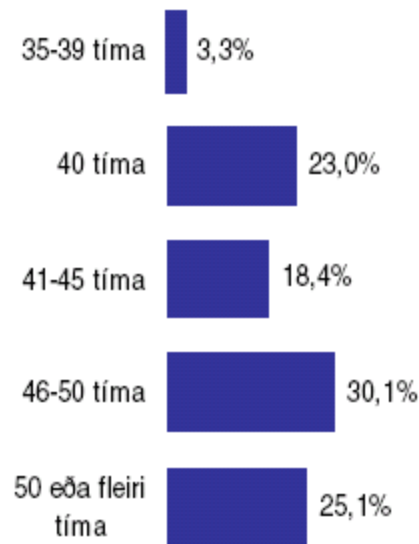
\* =  $100\% - \text{laun kvenna} / \text{laun karla} \times 100$

\*\* að teknu tilliti til aldurs, vinnutíma, starfsaldurs, starfsstéttar, menntunar

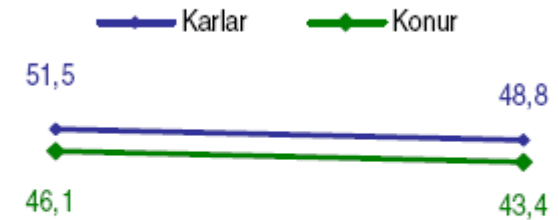
og vaktaálags 2009

# Vinnutími

- Vinnutími styttist lítillega bæði meðal karla og kvenna, en flestir vinna 46-50 tíma á viku, lengstur er vinnutíminn meðal stjórnenda og sérfræðinga og lengstur meðal fyrirtækja í námugreftri og vinnslu hráefna úr jörðu.



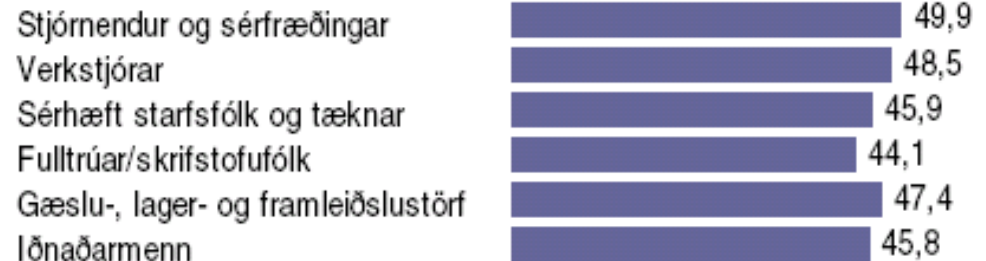
Próun



Feb. - mars '08

Feb. - mars '09

## Starfsstétt \*



## Atvinnugrein \*



# Launafyrirkomulag

- Álíka stór hluti svarenda eru með fastlaunasamning (36%) og með grunnlaun og aukagreiðslur (36%)
- Algengara er að karlar séu með fastlaunasamning (37%) en konur (28%), en algengara að konur séu með grunnlaun og aukagreiðslur (43%) en karlar (35%)
- Fastlaunasamningur er algengastur meðal stjórnenda, tímakaup meðal iðnaðarmanna, og grunnlaun og aukagreiðslur í gæslu-, lager og framleiðslustörfum

## Samanburður

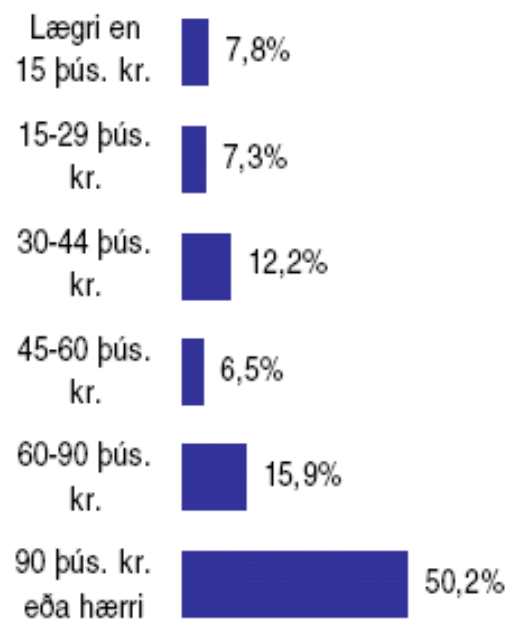


■ Grunnlaun ■ Grunnlaun og aukagr. ■ Fastl.samnin./pakkalaun ■ Fæ greitt tímakaup ■ Annað

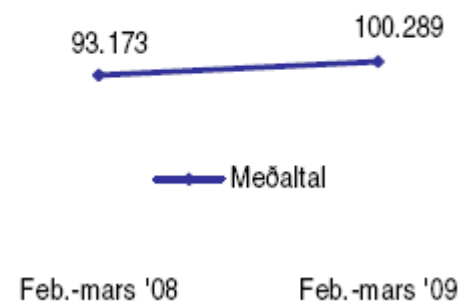
Starfsstétt *	Fjöldi svara	Grunnlaun	Grunnlaun og aukagreið.	Fastlaunasamningur/pakkalaun	Fæ greitt tímakaup
Stjórnendur og sérfræðingar	308	4,5%	28,9%	55,8%	10,7%
Verkstjórar	421	4,8%	39,0%	31,8%	24,5%
Sérhæft starfsfólk og tæknar	49	10,2%	42,9%	26,5%	20,4%
Fulltrúar/skrifstofufólk	21	28,6%	28,6%	23,8%	19,0%
Gæslu-, lager- og framleiðslustörf	69	5,8%	59,4%	14,5%	20,3%
Iðnaðarmenn	76	3,9%	23,7%	15,8%	56,6%
<b>Atvinnugrein *</b>					
Byggingast. og mannvirkjag.	190	5,3%	29,5%	25,8%	39,5%
Flutningar og geymsla	73	6,8%	37,0%	53,4%	2,7%
Framleiðsla	346	4,6%	35,0%	39,6%	20,8%
Heild- og smásala	68	5,9%	39,7%	45,6%	8,8%
Námugr. og vinnsla hráefna úr jörðu	34	8,8%	11,8%	41,2%	38,2%
Opinber stjórnsýsla	39	12,8%	69,2%	12,8%	5,1%
Orkufyrirt., veiturfyrirt. og endurv.	23		56,5%	30,4%	13,0%
Önnur atvinnugrein	100	6,0%	30,0%	42,0%	22,0%



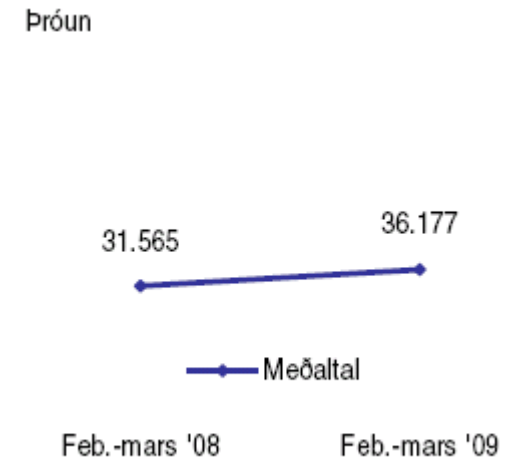
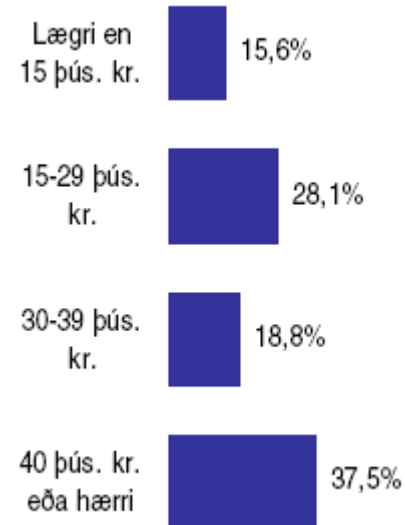
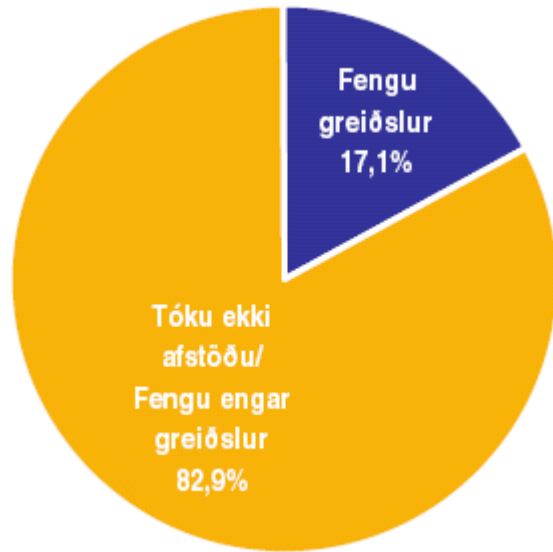
# Greiðsla fyrir yfirvinnu



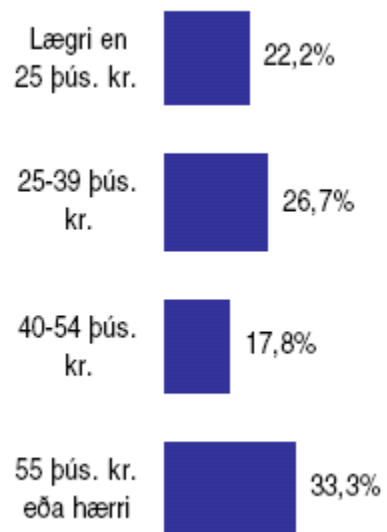
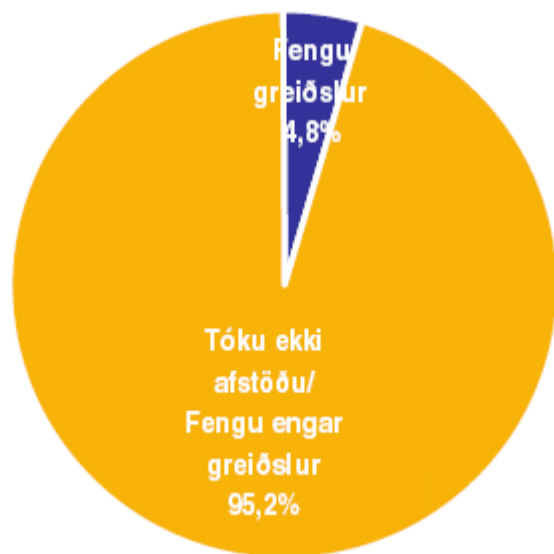
Þróun



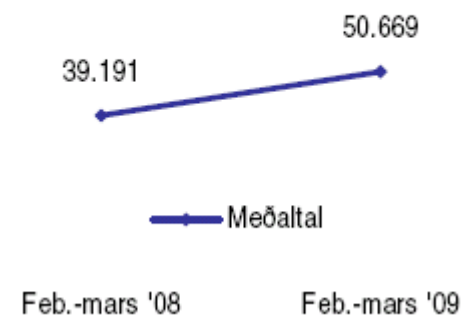
# Bílastyrkur



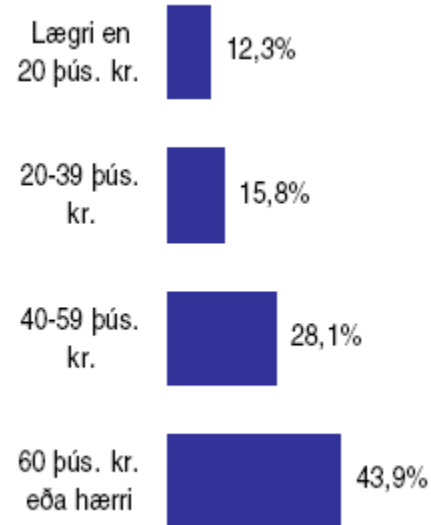
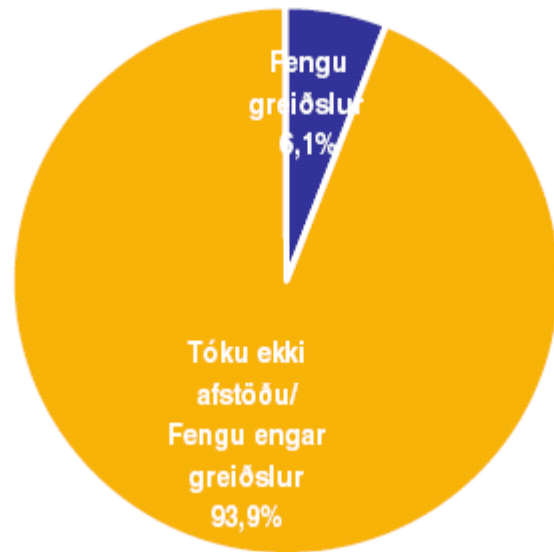
# Bílahlunnindi



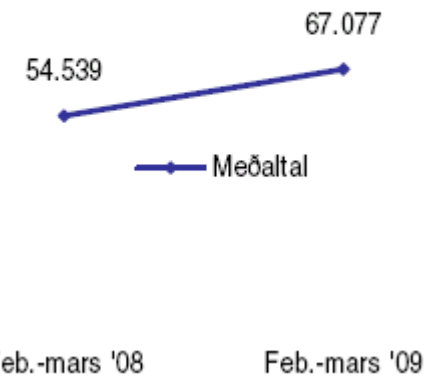
Próun



# Vaktaálag

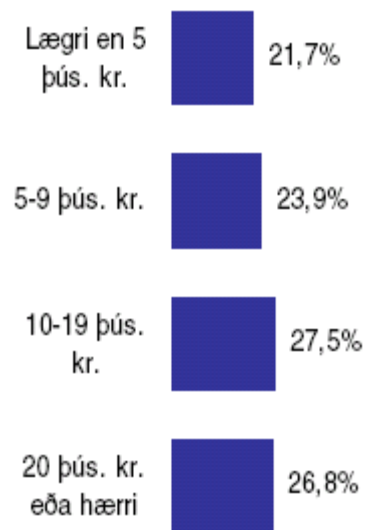
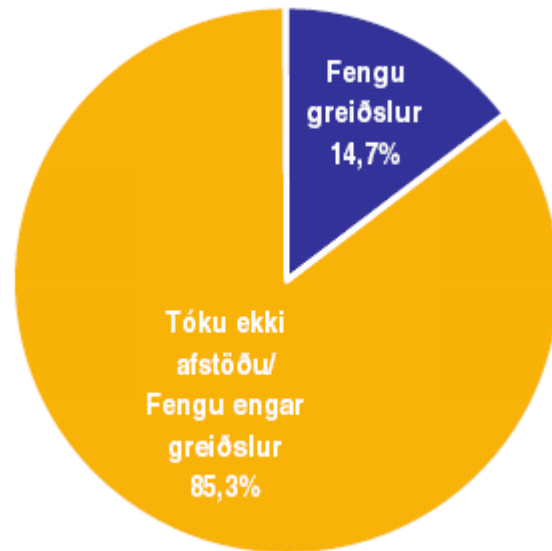


Próun

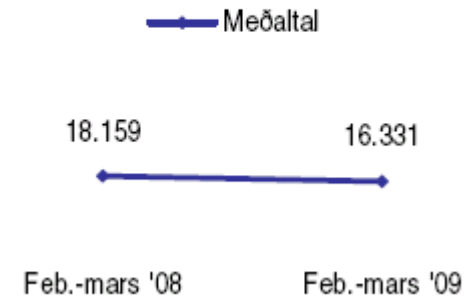




# Orlof af yfirvinnu



Próun



# Hlunnindi

- Í heildina fækkar þeim sem fá hlunnindi, úr 77% í 74%, þó fjölgar þeim sem fá hlunnindi í hópi kvenna, en fækkar í hópi karla
- Hlunnindi eru algengust í hópi stjórnenda, en óalgengust í hópi fulltrúa/skrifstofufólks

Próun

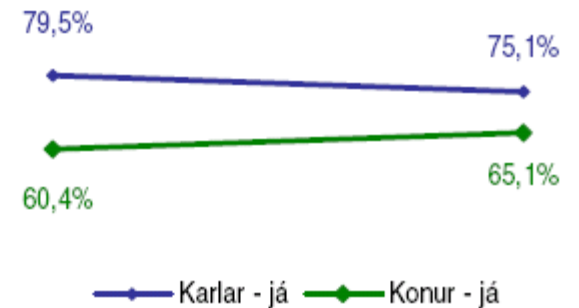


Feb.-mars '08

Feb.-mars '09

■ Hlunnindi ■ Engin hlunnindi

Próun



Feb. - mars '08

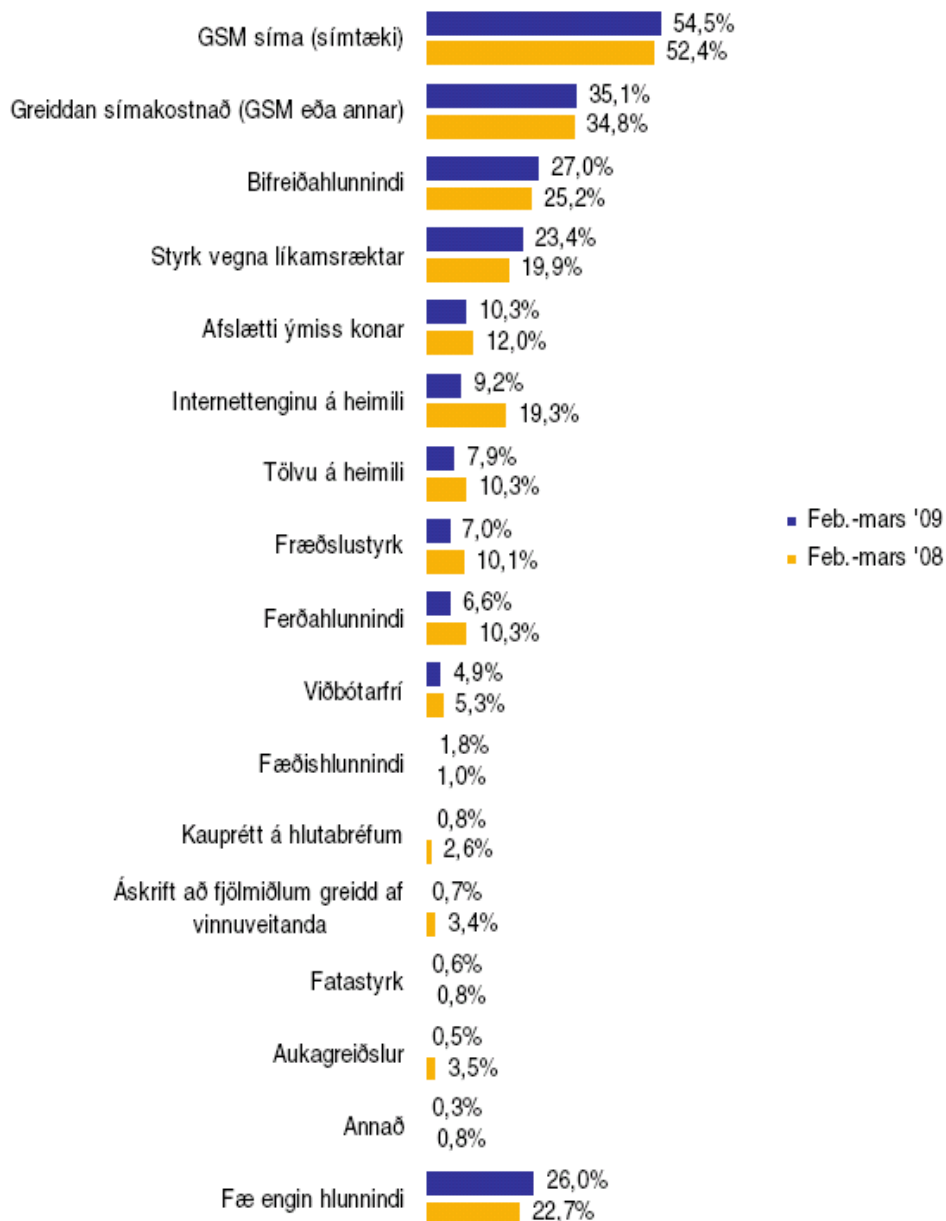
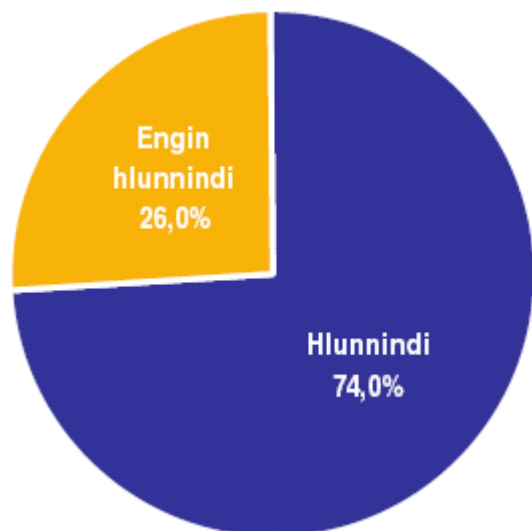
Feb. - mars '09

## Starfsstétt \*

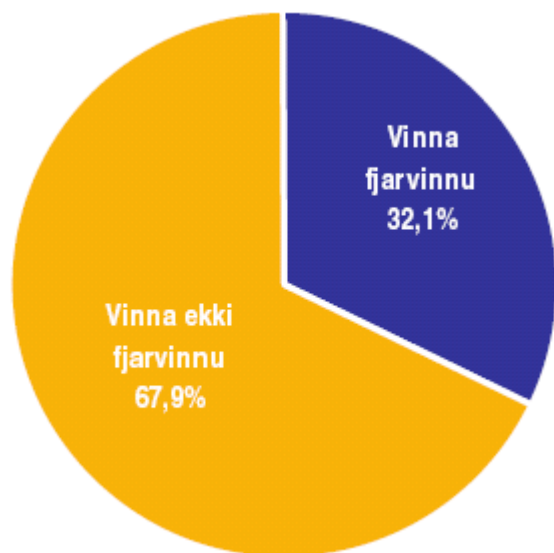
Starfsstétt	Fjöldi	Hlunnindi (%)	Engin hlunnindi (%)
Stjórnendur og sérfræðingar	313	81%	19%
Verkstjórar	428	78%	22%
Sérhæft starfsfólk og tæknar	49	69%	31%
Fulltrúar/skrifstofufólk	22	41%	59%
Gæslu-, lager- og framleiðslustörf	67	63%	37%
Lönaðarmenn	78	58%	42%



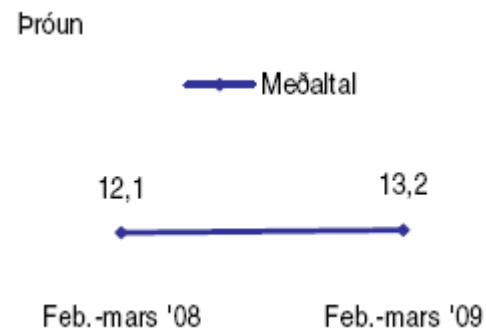
# Hlunnindi



# Fjarvinna



## Vinnutími: Vinnustundir unnar í fjarvinnu á viku

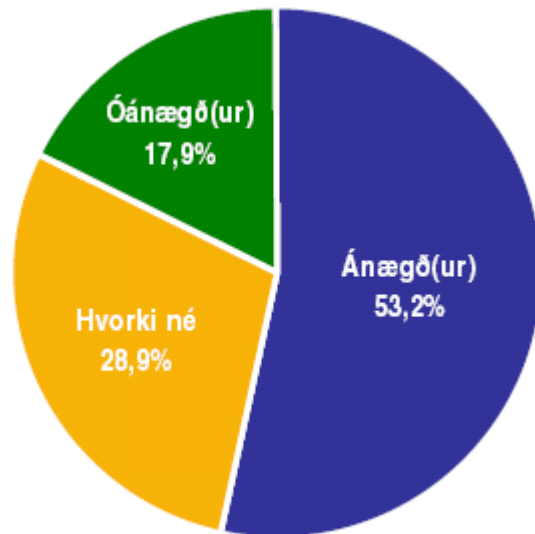


### Starfsstétt \*

Starfsstétt	Fjöldi	Vinna fjarvinnu (%)	Vinna ekki fjarvinnu (%)
Stjórnendur og sérfræðingar	225	50%	50%
Verkstjórar	245	24%	76%
Sérhæft starfsfólk og tæknar	33	27%	73%
Fulltrúar/skrifstofufólk	10	20%	80%
Gæslu-, lager- og framleiðslustörf	36	8%	92%
Lönaðarmenn	43	16%	84%



# Ánægja með launakjör



- Ríflega helmingur svarenda er ánægður með laun sín, karlar eru ánægðari með laun en konur, stjórnendur og sérfræðingar eru ánægðari með laun sín en aðrar starfsstéttir. Ánægja með laun eykst með hækkandi launum:

## Heildarlaun fyrir skatt \*

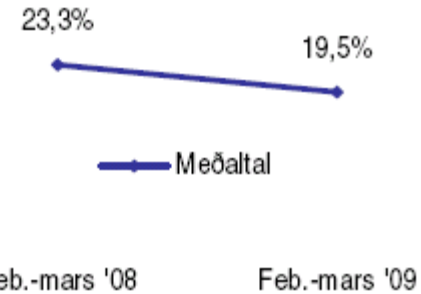
Lægri en 250 þús. kr.	2,6
250-349 þús. kr.	3,1
350-449 þús. kr.	3,4
450-549 þús. kr.	3,7
550 þús. kr. eða hærri	3,9

Ánægja á kvarðanum 1-5, þar sem 5 er mjög mikil ánægja en 1 er mjög lítil ánægja

# Sanngirni launa

- Félagsmenn telja um 518 þúsund kr. vera sanngjörn laun
- Hlutfallslegur munur á sanngjörnum launum og raunverulegum launum minnkar úr rúmum 23% í tæp 20%
- Hlutfallslegur munur á raunverulegum launum og sanngjörnum launum minnkar eftir því sem launin hækka. Mestur er munurinn þar sem launin eru lægri en 250 þúsund, en minnstur í þeim hópi sem hefur 550 þúsund eða hærri

Próun

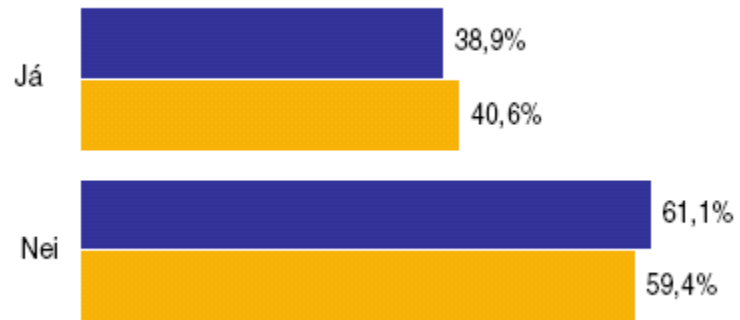


## Heildarlaun fyrir skatt \*

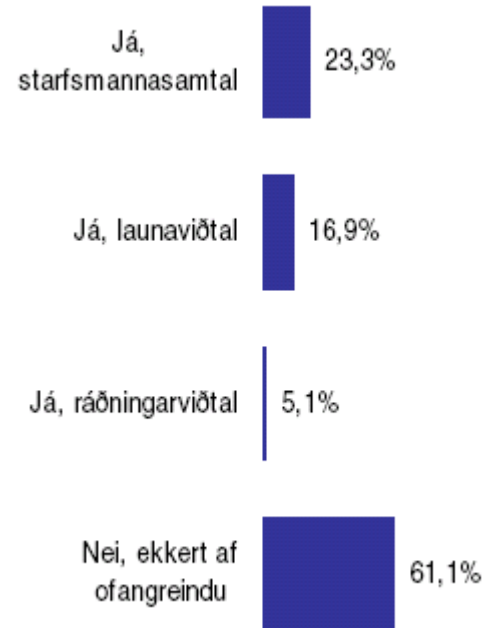
Lægri en 250 þús. kr.	27	57,3	56,4	57,3%
250-349 þús. kr.	132	32,0	27,0	32,0%
350-449 þús. kr.	184	19,8	18,2	19,8%
450-549 þús. kr.	167	14,4	18,1	14,4%
550 þús. kr. eða hærri	139	6,1	14,4	6,1%



# Starfsmanna-, launa- og ráðningarviðtöl

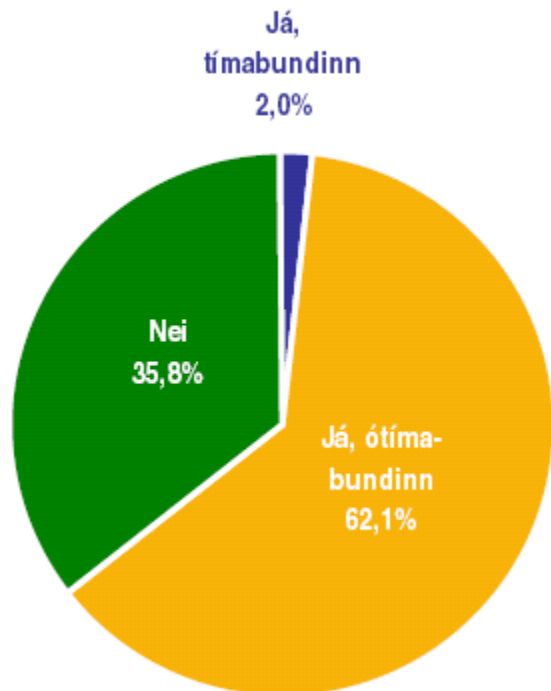


■ Feb.-mars. '09  
■ Feb.-mars. '08



# Skriflegur ráðningarsamningur

Sp. 38. Ertu með skriflegan ráðningarsamning?



- Ríflega 62% svarenda eru með skriflegan ótímabundinn ráðningarsamning og hefur þeim fjölgað frá síðustu könnun. Ríflega þriðjungur (36%) eru ekki með skriflegan ráðningarsamning, en 2% eru með tímabundinn ráðningarsamning
- Iðnaðarmenn og fulltrúar/skrifstofufólk eru þeir sem oftast hafa ekki skriflegan samning

## Starfsstétt \*

Stjórnendur og sérfræðingar	296	0%	63%	36%
Verkstjórar	395	4%	68%	29%
Sérhæft starfsfólk og tæknar	45		69%	31%
Fulltrúar/skrifstofufólk	21		43%	57%
Gæslu-, lager- og framleiðslustörf	67	1%	61%	37%
Iðnaðarmenn	68	1%	29%	69%

## Atvinnugrein \*

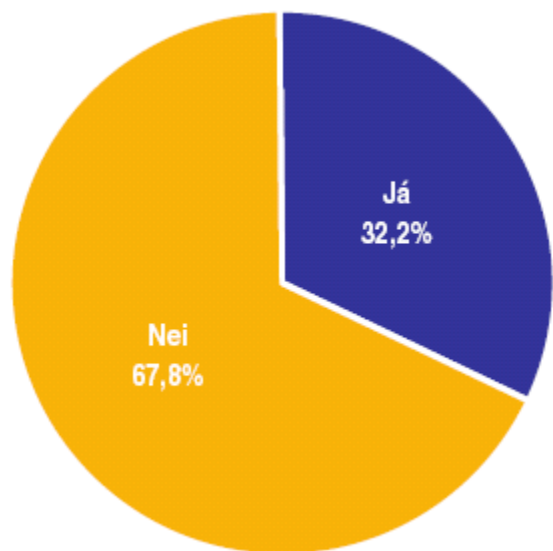
Byggingast. og mannvirkjag.	173	2%	48%	50%
Flutningar og geymsla	69	3%	64%	33%
Framleiðsla	336	2%	65%	33%
Heild- og smásala	61		66%	34%
Námugr. og vinnsla hráefna úr jörð	33	3%	55%	42%
Opinber stjórnsýsla	37	3%	84%	14%
Orkufyrirt., veiturfyrirt. og endurv.	24		88%	13%
Önnur atvinnugrein	94	2%	53%	45%





# Þjónusta VSSÍ

Sp. 39. Hefur þú nýtt þér þjónustu VSSÍ á síðustu 12 mánuðum?



- Tæpur þriðjungur nýtti sér þjónustu VSSÍ á sl. 12 mánuðum.
- Hlutastarfsmenn í undir 70% starfi nýttu sér frekar þjónustuna, en starfsmenn í fullu starfi eða 70-99% starfi.
- Starfsfólk í gæslu-, lager og framleiðslustörfum og stjórnendur og sérfræðingar nýttu sér þjónustuna síst.

## Starfshlutfall \*

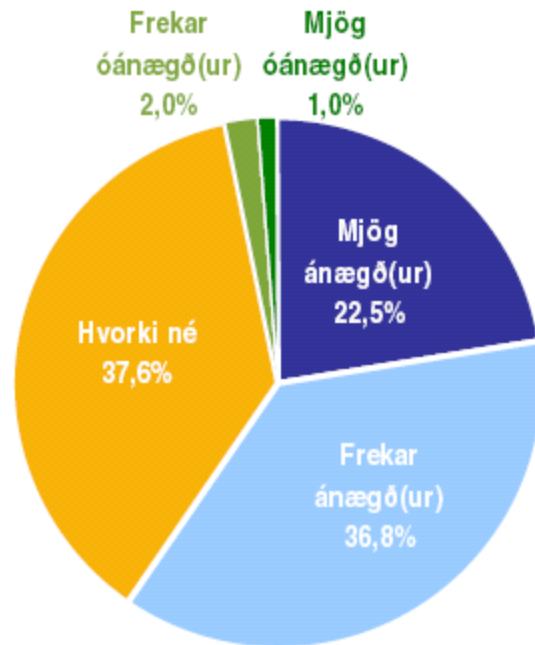
Starfshlutfall	Stærð	Já (%)	Nei (%)
Fullt starf	827	31%	69%
Hlutastarf (70-99%)	23	35%	65%
Hlutastarf (undir 70%)	26	58%	42%
Fæ greitt tímakaup	42	43%	57%

## Starfsstétt \*

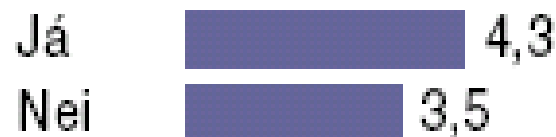
Starfsstétt	Stærð	Já (%)	Nei (%)
Stjórnendur og sérfræðingar	296	29%	71%
Verkstjórar	399	32%	68%
Sérhæft starfsfólk og tæknar	46	43%	57%
Fulltrúar/skrifstofufólk	21	52%	48%
Gæslu-, lager- og framleiðslustörf	64	28%	72%
lönaðarmenn	70	33%	67%



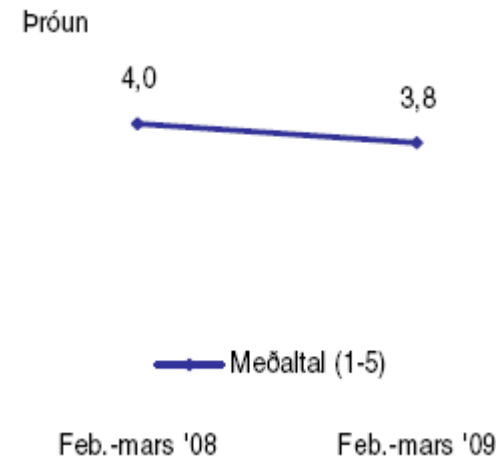
# Ánægja með þjónustu VSSÍ



Hefur þú nýtt þér þjónustu VSSÍ á síðustu 12 mánuðum? \*

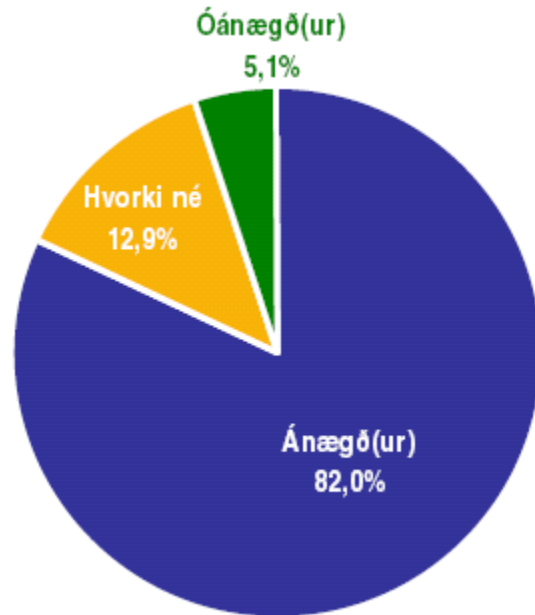


- Rúmlega 59% svarenda voru ánægðir með þjónustu VSSÍ, en aðeins 3% voru óánægðir. Ánægja með þjónustuna lækkar milli ára. Ánægjan er mun meiri meðal þeirra sem nýttu sér þjónustuna, en meðal þeirra sem ekki gerðu það



Ánægja á kvarðanum 1-5, þar sem 5 er mjög mikil ánægja en 1 er mjög lítil ánægja

# Ánægja með lífið



—●— Meðaltal (1-5)

Feb.-apr. '08

Feb.-apr. '09

- Um 82% segjast ánægðir með lífið, þó það sé mikið, hefur ánægjan dvínað mikið milli mælinga – þetta er í samræmi við aðrar mælingar sem Capacent hefur gert.
- Ekki er munur á ánægju eftir bakgrunnspáttum.

**Ánægja á kvarðanum 1-5, þar sem 5 er mjög mikil ánægja en 1 er mjög lítil ánægja**

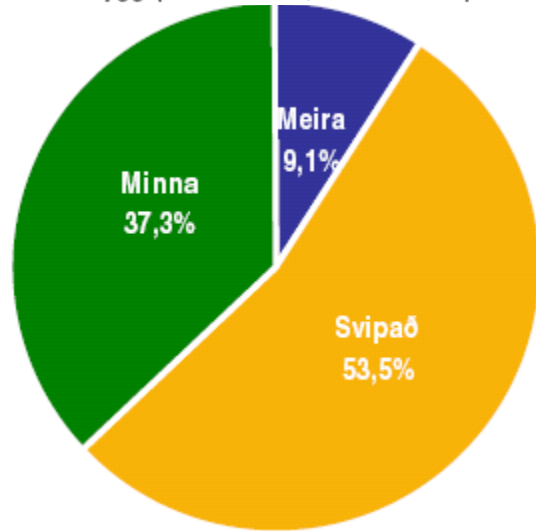


# “Креппуџема”



# Starfsöryggi

Sp. 32. Telur þú starfsöryggi þitt vera meira, minna eða svipað í dag og það var fyrir ári?



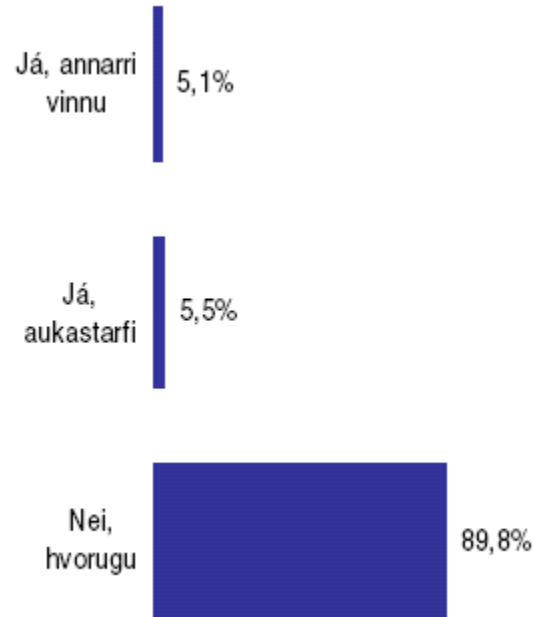
## Atvinnugrein \*

Byggingast. og mannvirkjag.	2,1
Flutningar og geymsla	2,5
Framleiðsla	2,8
Heild- og smásala	2,6
Námugr. og vinnsla hráefna úr jörðu	2,2
Opinber stjórnsýsla	2,6
Orkufyrirt., veitufyrirt. og endurv.	2,9
Önnur atvinnugrein	2,7

- Flestir telja starfsöryggi sitt svipað í dag og það var fyrir ári, en fleiri telja það hafa minnkað, en aukist
- Starfsöryggi er minna í þeim fyrirtækjum þar sem hafa verið uppsagnir og þar sem laun hafa verið skert
- Starfsöryggi er meira meðal þeirra sem gegna fullu starfi en þeirra sem gegna hlutastarfi eða vinna tímavinnu
- Minnst er starfsöryggið í byggingarstarfsemi og mannvirkjagerð, en mest í orkufyrirtækjum, veitufyrirtækjum og endurvinnslu.
- Starfsöryggi er meira meðal stjórnenda, sérfræðinga, verkstjóra og tækna en annarra stétta

Öryggi á kvarðanum 1-5, þar sem 5 er meira öryggi, en 1 er minna öryggi

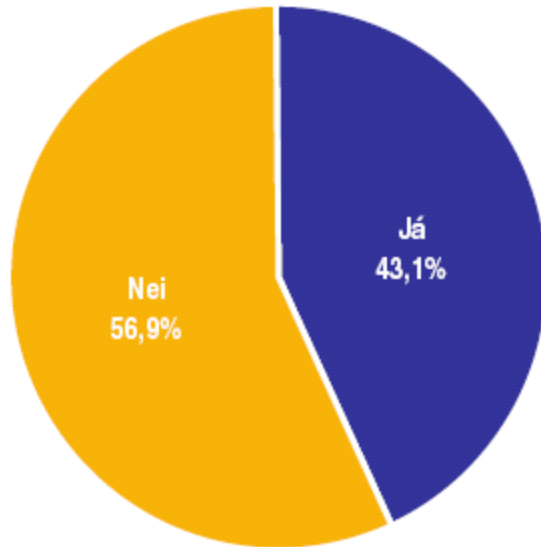
# Leit að nýju starfi á sl. 3 mánuðum



- Um 11% leituðu að nýju starfi, 5% af annarri vinnu, 6% aukastarfi
- Starfsóöryggi er greinilegur áhrifavaldur um leit að starfi, en mun fleiri leituðu að öðru starfi þar sem voru uppsagnir (16%) og þar sem laun höfðu verið skert (24%)

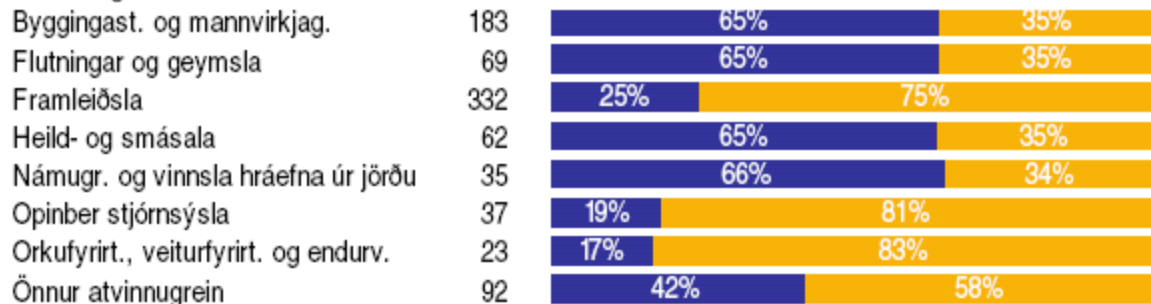
# Uppsagnir vegna samdráttar

Sp. 34. Hafa verið uppsagnir í þínu fyrirtæki á undanförmum mánuðum vegna samdráttar?



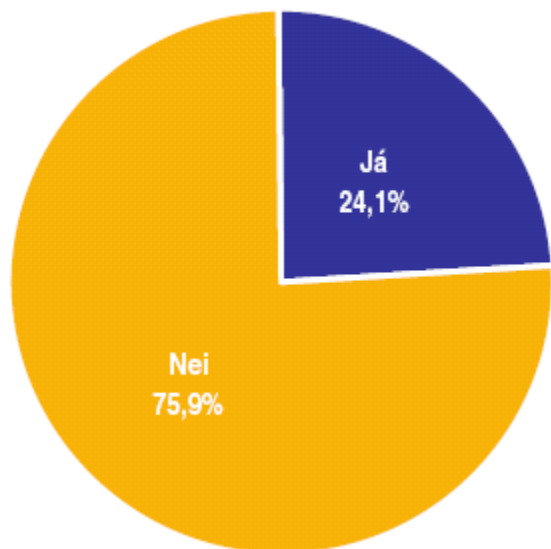
- Um 43% svarenda segja að uppsagnir hafi verið í fyrirtækinu á undanförmum mánuðum vegna samdráttar
- Uppsagnir voru algengari í byggingarstarfsemi og mannvirkjagerð, flutningum og geymslu, heildsölu og smásölu, námugreftri og vinnslu úr jörðu en í öðrum atvinnugreinum. Minnst var um uppsagnir í orkufyrirtækjum, veitufyrirækjum og endurvinnslu

## Atvinnugrein \*



# Launaskerðingar

Sp. 35. Hafa laun þín verið skert á undanförmum vikum eða mánuðum vegna samdráttar?



- Laun hafa verið skert hjá um fjórðungi VSSÍ félaga. Skerðingar eru algengari hjá körlum en konum, algengari hjá iðnaðarmönnum en öðrum stéttum. Skerðingar eru algengari í lægri tekjuhópum en hærri tekjuhópum

## Starfsstétt \*

Starfsstétt	Númer	Já (%)	Nei (%)
Stjórnendur og sérfræðingar	302	21%	79%
Verkstjórar	397	24%	76%
Sérhæft starfsfólk og tæknar	48	19%	81%
Fulltrúar/skrifstofufólk	21	14%	86%
Gæslu-, lager- og framleiðslustörf	63	30%	70%
Iðnaðarmenn	71	39%	61%

## Atvinnugrein \*

Atvinnugrein	Númer	Já (%)	Nei (%)
Byggingast. og mannvirkjag.	184	41%	59%
Flutningar og geymsla	68	31%	69%
Framleiðsla	331	9%	91%
Heild- og smásala	62	32%	68%
Námugr. og vinnsla hráefna úr jörðu	35	37%	63%
Opinber stjórnsýsla	38	37%	63%
Orkufyrirt., veiturfyrirt. og endurv.	22	14%	86%
Önnur atvinnugrein	97	25%	75%



# Launaskerðingar

- Algengasta form skerðingar er með yfirvinnubanni
- Karlar verða frekar fyrir skerðingu með yfirvinnubanni og hlutfallslegri skerðingu launa, en laun kvenna eru oftast skert með „öðrum“ hætti
- Laun stjórnenda eru helst skert með „öðrum hætti,” þá hlutfallslegri lækkun, en meðal annarra stétta er yfirvinnubann algengasta formið
- Hlutfallsleg lækkun launa er algengari meðal tekjuhærri hópa, en yfirvinnubann er algengara meðal tekjulægri hópa



# Laun eftir því hvort viðkomandi hafi orðið fyrir launaskerðingum

Launatafla 19. Munur á grunnlaunum og heildarlaunum eftir því hvort fólk hefur orðið fyrir kjaraskerðingu eða ekki eftir atvinnugrein (starfsf. í 100% starfshlutfalli)

	Grunnlaun í þúsundum króna			Heildarlaun í þúsundum króna			Fjöldi	
	Meðaltal		Munur milli hópa	Meðaltal		Munur milli hópa	Já	Nei
	Já	Nei		Já	Nei			
<b>Alls</b>	<b>361</b>	<b>392</b>	<b>-8%</b>	<b>420</b>	<b>460</b>	<b>-9%</b>	135	528
Byggingastarfsemi og mannvirkjagerð	341	429	-20%	394	495	-20%	36	65
Flutningar og geymsla	369	365	1%	421	414	2%	17	42
Framleiðsla	337	415	-19%	401	486	-17%	11	219
Heild- og smásala	329	385	-15%	377	428	-12%	15	38
Námugróftur og vinnsla hráefna úr jörðu		495			521		5	15
Opinber stjórnslásla	313	316	-1%	470	446	5%	13	20
Orkufyrirtæki, veitufyrirtæki og endurvinnsla		329			492		1	12
Aðrar atvinnugreinar	439	366	20%	458	416	10%	14	50

# Samantekt

- Mjög lítil breyting á samsetningu hópsins frá síðustu könnun – gerir niðurstöður vel samanburðarhæfar
- Laun hækka, grunnlaun um 4% og heildarlaun um 6% - heldur meiri hækkun en ef miðað er við Hagstofu og stjórnendur og sérfræðinga
- Dregur úr kynbundnum launamun – tengist lækkun hæstu launa og yfirvinnubanni en karlar tilheyra frekar þeim hópum
- Launafyrirkomulag breytist lítið, en þeim fjölgar sem eru með skriflegan ráðningasamning
- Það dregur úr ánægju með þjónustu VSSÍ, en ánægjan mun meiri meðal þeirra sem hafa nýtt þjónustuna en hinna
- Kreppan hefur áhrif inn í könnunina, en áhrif hennar eiga trúlega eftir að aukast. Það sem má sjá nú þegar er:
  - Þeim fækkar sem fá hlunnindi
  - Vinnutími hefur styst lítillega
  - Starfsöryggi er minna
  - Margir hafa orðið varir við uppsagnir á vinnustaðnum (43%)
  - Laun hafa verið skert hjá um fjórðungi svarenda
  - Algengustu skerðingar eru með yfirvinnubanni og hlutfallslegri lækkun launa
  - Þeir sem hafa orðið fyrir launaskerðingu fá um 9% lægri heildarlaun en þeir sem ekki hafa orðið fyrir skerðingu



capacent

Þakkar fyrir ...

